

Jahresbericht 2024





Inhaltsverzeichnis

ISG Kinder- und Jugendförderung Grenchen

Wer ist die ISG? =>4

Organigramm =>5

Spielplätze Grenchen

Jahresbericht Präsidentin =>6

Bericht Spielplatz Lindenhaus =>7

Infos zu den Spielplätzen =>9

Lindenhaus

Jahresbericht Präsident =>10

Jahresbericht Leiterin =>11

Infos =>13

Midnight

Information Pausierung =>14

Anhang

Erläuterungen zur Jahresrechnung =>15

Bilanz und ER Spielplätze =>16

Bilanz und ER Lindenhaus =>17

Bilanz und ER Midnight =>18

WER IST DIE ISG?

Im Juni 1982 wurden mit rund 200 Mitgliedern, davon ca. 30 Aktive die Interessengemeinschaft Spielplätze Grenchen gegründet. 2002 kam die offene Jugendarbeit, 2003 der Mittagstisch als Vorreiter der heutigen Tagesstruktur der Schule und 2013 das Midnight Sports als bisher letztes Angebot dazu. Heute treten wir unter dem Namen ISG Kinder- und Jugendförderung Grenchen auf.

WIRKUNGSKREIS

Die ISG Kinder- und Jugendförderung Grenchen betreut die vier Quartierspielplätze Lingeriz, Schmelzi, Röti und Lerchenweg sowie den neu eröffneten Lindenspielplatz an der Lindenstrasse. Weiter betreiben wir im Lindenhäus einen offenen Jugendtreff (10 – 18 Jahren) und organisiert für und mit den Jugendlichen diverse Projekte und Ausflüge. Das Projekt Midnight bietet am Samstagabend in der Doppelturnhalle sportliche Betätigungsmöglichkeiten für Jugendliche von 13 – 17 Jahren an.

UNS IST ES WICHTIG ...

...dass bei all unseren Aktivitäten immer das Wohl der beteiligten Kinder und Jugendlichen im Zentrum steht.

...dass wir ihre Wünsche ernst nehmen und mittels partizipativem Prozess gemeinsam umzusetzen.

...dass daraus selbständige und verantwortungsvolle Personen heranwachsen, welche sich später auf sozialer, kultureller oder politischer Ebene einbringen, dies zum Wohle unserer Gesellschaft!

Alle unsere Angebote zielen darauf ab, die Lebensqualität in unserer Gemeinde zu steigern und einen echten Beitrag zur Kinder- und Jugendförderung zu leisten.

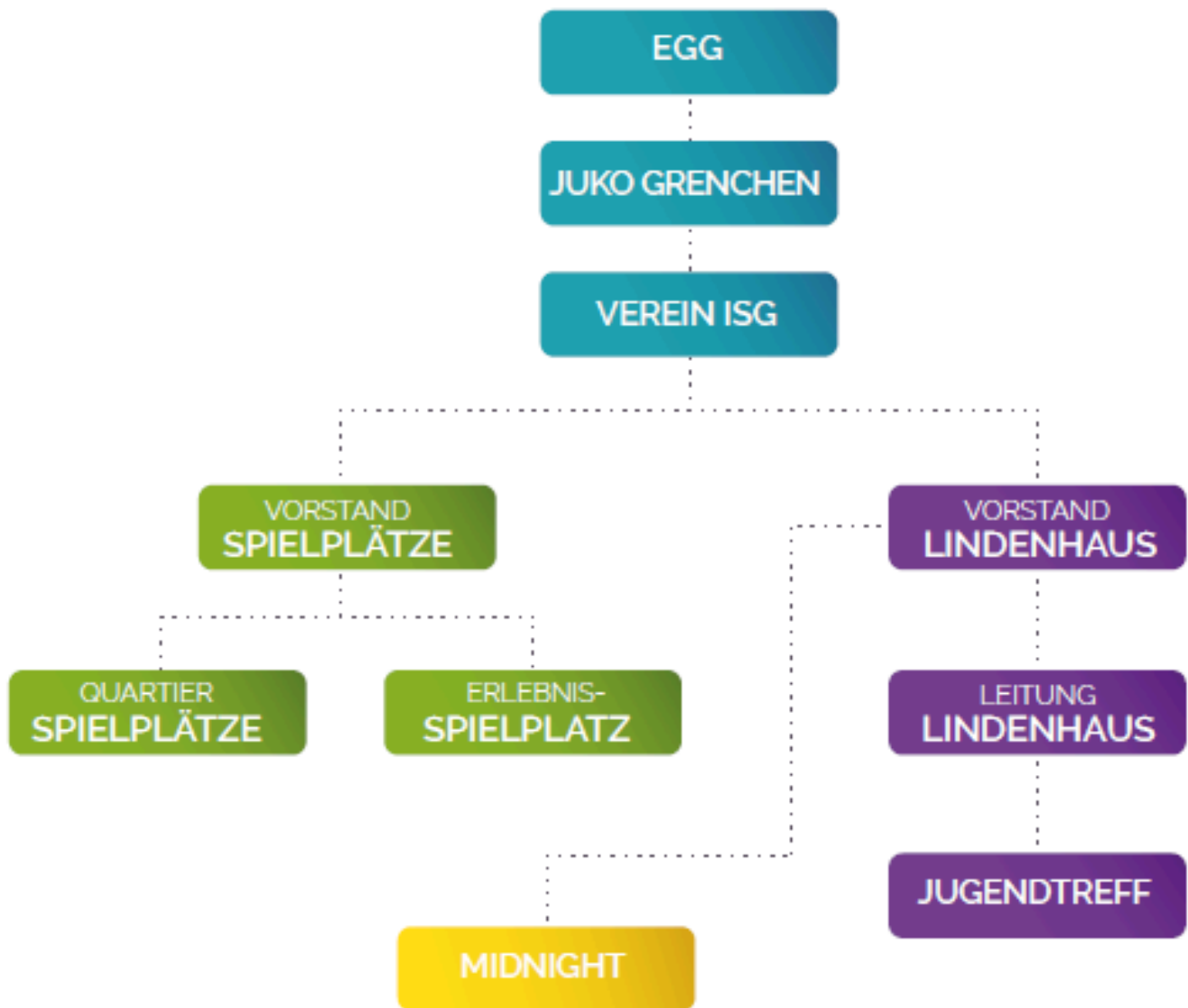
FINANZIERUNG

Wir finanzieren uns durch Mitgliederbeiträge, Spendengelder sowie Beiträge der Stadt Grenchen, welche an Leistungsvereinbarungen gebunden sind. Unsere Aktivitäten und Projekte, welche den Kindern und Jugendlichen zugutekommen, sowie die Löhne der Mitarbeiter:innen und Verwaltungskosten werden damit bezahlt.

MITGLIED

Jede Person ist bei uns willkommen, welche Kinder und Jugendliche unterstützen möchten. Sei dies als Passivmitglied mit einem Mitgliederbeitrag oder als Aktivmitglied in einem unserer Angebote.

Organigramm



Vorstand Spielplätze

Präsidentin: Chantal Heusser

Spielplatzleiterinnen:

Fabienne Bourqin
Christiane Giovannini
Ursi Beer
Seemab Hashmi
Sofia Afzali
Anela Memic

Vorstand Lindenhaus

Präsident: Daniel Günter

Vorstandsmitglied Personal: Sarah Truffer

weitere Vorstandsmitglieder:
Barbara Günter
Mattia Roth

Jahresbericht der Vereinspräsidentin Spielplätze Grenchen

Bald ist wieder ein Jahr vorbei – ich möchte die Gelegenheit nutzen und mich herzlich für die tolle Zusammenarbeit bedanken. Wir haben viele Herausforderungen gemeistert, großartige Events realisiert und gemeinsam eine gute Zeit verbracht. Alle Quartierspielplätze sind mit großartigen Helferinnen besetzt, es gab keinen Abgang in der Saison. Leider müssen wir in Zukunft auf Anela verzichten. Viele Jahre hat sie auf dem Rötispielplatz wertvolle Nachmittage organisiert. Danke, Anela! Zum Glück hat sich schon jemand für ihre Nachfolge interessiert und würde gerne in ihre Fussstapfen treten. Wenn wir jetzt noch ein Team für den Lingeriz-Spielplatz fänden, wäre auch schon die nächste Saison 2025 gesichert, und auch Ursi könnte sich den ersehnten Rücktritt vom Rücktritt vom Rücktritt verwirklichen.



*Chantal Heusser
Co-Präsidentin ISG
Präsidentin Spielplätze*

Das Wetter war uns nicht immer hold; einige Nachmittage konnten nicht durchgeführt werden. Es fehlen auf manchen Spielplätzen nach wie vor Überdachungen, die es uns auch an den weniger schönen Tagen ermöglichen würden, präsent zu sein. Auf allen Spielplätzen wurde das Jahr über gebastelt, gewerkelt und viel gespielt. Die vielen Begegnungen der Kinder, um Kontakte zu knüpfen oder einfach andere Familien kennenzulernen, passieren zwar am Rande, sind aber nicht minder wichtig. Ich bin überzeugt, wir können einen wichtigen Beitrag dazu leisten, dem einen oder anderen Kind den Kindergarten- oder Schuleintritt etwas zu erleichtern und der einen oder anderen Person eine Integrationsmöglichkeit zu bieten.

Mit dem Wiederaufbau des Lindenspielplatzes spüre ich auch wieder einen neuen Aufwind auf den Quartierspielplätzen. Wir sind enger gerückt. Wir helfen einander aus. Der Austausch findet statt. Ein Neubeginn bringt Veränderung. Vielleicht ist es jetzt an der Zeit, sich auch um meine Nachfolge zu kümmern. Ich könnte beruhigt zurücktreten.

Das Team vom Lindenspielplatz bereitet mit sehr viel Freude, sie sind motiviert, bringen Ideen ein und versuchen Neues. Ein Höhepunkt war sicher der Fasnachtsumzug, bei dem sie mit ihren leuchtenden Kostümen das Tüpfelchen aufs i setzten. Und auch da halfen wieder unsere freiwilligen Helferinnen von den Quartierspielplätzen aus.

Ich möchte meinen Bericht nicht unnötig in die Länge ziehen. Aber ich gebe gerne einen Tipp: Geht vorbei, schaut den Kindern zu, die mit Energie und Freude basteln, werken, diskutieren, aufeinander zugehen und zum Schluss mit Stolz ihre gebastelten Kunststücke nach Hause tragen. Am Mittwochnachmittag von Mai bis Oktober, ohne Schulferien, auf den Quartierspielplätzen und ganzjährig jeweils Mittwoch und Freitagnachmittag auf dem Lindenspielplatz.

Ich danke herzlich unserer Gemeinde, die uns die finanzielle Unterstützung bietet, der Jugendkommission für die gute Zusammenarbeit, dem Werkhof-Team für den Unterhalt der Spielplätze, allen Helferinnen und Helfern sowie deren Angehörigen, meinem ganzen Team und allen Spenderinnen und Spendern sowie Gönnerinnen und Gönnern.

Jahresbericht Lindenspielplatz 2024

2024 war ein ereignisreiches Jahr. Ich freue mich zu sehen, wie viele Kinder uns seit Beginn im Jahr 2021 auf dem Spielplatz begleiten. Dennoch bemerken wir auch, dass trotz vieler Versuche, die Kinder ab 12 Jahren mit diversen Angeboten zu halten, das Interesse am Spielplatz verloren geht. Durch das Einholen von Feedback und Gesprächen mit den Jugendlichen wird uns klar, dass dies auch in Zukunft kaum änderbar sein wird. Das Lindenhaus ist mit seinen Möglichkeiten viel interessanter, und auch die schulische Veränderung durch die Sekundarstufe ist ein großer Punkt dafür. Schulisch sind sie sehr gefordert, die Freizeit wird kürzer, und viel Lernen ist angesagt. Dennoch würde ich das Jahr 2024 als ein sehr erfolgreiches Jahr betrachten. Wir konnten sehr viele neue Kinder dazugewinnen und durften uns an vielen Anlässen beteiligen.

Für die Fasnacht wurde fleißig gebastelt. Es war ein wirklich toller Tag, und unsere Kostüme waren einfach großartig. In einer Gruppe mit 30 Personen sind wir in unseren Kostümen mit Flämmli und Phönixen stolz durch die Stadt marschiert, mit viel Gesang und freudigen Kinderaugen. Zu Ostern färbten wir gekochte Eier und bastelten Osterhasen-Tütchen. Diese durften die Kinder auch mit Schokoladeneiern und Schoggi-Hasen befüllen. Mit unserem Projekt «Matschküche» haben wir viele Kinder zum Strahlen gebracht. Zusammen wurde daran gebastelt, und den kreativen Abschluss der Gestaltung überließen wir vollkommen den Kindern. Auch am Schweizer Vorlesetag waren wir dabei, dieses Jahr mit Unterstützung durch die Literarische Gesellschaft Grenchen. Es war ein sehr gestalterischer und fesselnder Vorlesetag. Dadurch haben wir uns gemeinsam dazu entschlossen, dies im Jahr 2025 zu wiederholen. Am Grenchnerfest waren wir mit Airbrush-Tattoos präsent, und die Kinder hatten viel Spaß dabei.

Dieses Jahr fand zum ersten Mal der Infomärkt in Grenchen statt. Dabei haben wir mit den Kindern Bilderrahmen gestaltet, bei denen sie auch ein Foto direkt vor Ort machen lassen konnten, dass sie in ihren Bilderrahmen legen konnten. Durch diesen Anlass konnten wir auch gute Werbung für unseren Spielplatz machen. Der jährliche Clean-up-Day gehört natürlich mittlerweile auch dazu. Leider war das Wetter nicht so großartig, trotzdem haben wir mit viel Motivation für saubere Gehwege und Straßen gesorgt. Insgesamt haben wir ca. 4 x 35 Liter Abfallsäcke gefüllt – also ein voller Erfolg.

Für die Herbstferien entschlossen wir uns dieses Jahr, wieder selbstständig etwas zu planen. Für die gesamten drei Wochen Schulferien hatten wir ein Angebot für die Kinder geplant. Leider hatten wir auch dieses Jahr nicht viele Anmeldungen. Nächstes Jahr werden wir uns eventuell ein gemeinsames Projekt mit dem Lindenhaus überlegen, das die Wünsche der Eltern nach einer Ganztagesbeschäftigung berücksichtigt.

An der Chüribisnacht waren wir dieses Jahr auch dabei und durften uns am Umzug beteiligen. Tagsüber wurden richtig tolle und auch gruselige Kürbisfratzen geschnitzt. Am Abend liefen wir mit einer Gruppe von 20 Personen im Umzug mit.

Am 16. November war ich am Neuzuzüger-Anlass dabei und hoffe, dass ich noch viele weitere Kinder und Familien für unseren Spielplatz begeistern konnte. Ja, wie ihr in diesem Bericht entnehmen könnt, war es ein tolles und spannendes Jahr mit vielen Ereignissen. Dies ist alles nur mit Unterstützung möglich. Daher ein großes Merci an die Behörden, die uns unser Wirken erst ermöglichen. An unsere Sponsoren und die Eltern, die unser Angebot schätzen und uns unterstützen. Danke auch an die Literarische Gesellschaft Grenchen, die uns an unserem Vorlesetag begleitet hat. Dank geht auch an die ehrenamtlichen Helferinnen der Quartiersspielplätze, die uns in Engpässen immer unterstützen. Und auch an das Werkhof-Team, das für die Instandhaltung des Spielplatzes zuständig ist. Wir freuen uns auf das Jahr 2025, auf weitere spannende und kreative Momente und Projekte.



FABIENNE BOURQUIN
SPIELPLATZLEITERIN LINDEN

«Es ist meine Leidenschaft, Kinder in ihrer Kreativität zu unterstützen, denn Kreativität ist etwas, was sich durch das ganze Leben zieht.»



Infos zu den Spielplätzen

Öffnungszeiten Lindenspielplatz

Mittwoch/Freitag 13.30 – 17.00 Uhr

Samstage siehe Zeitung und Flugblätter

Ferienaktivitäten werden via Flugblätter, Social Media und der Website bekanntgegeben.

Öffnungszeiten Quartierspielplätze

Die Quartierspielplätze eröffnen die Saison am 1. Mittwoch im Mai.

Mai bis Oktober

Mittwoch 14.00 – 17.00 Uhr

Team Spielplätze

Präsidentin Chantal Heusser

Lingerizspielplatz Ursi Beer

Schmelzspielplatz Seemab Hashmi

Lerchenspielplatz Sofia Afzali

Lindenspielplatz Fabienne Bourquin

Rötispielplatz Anela Loncaric

Weitere Infos unter: spielplaetze@isg-grenchen.ch, www.isg-grenchen.ch



Jahr 2024 – Herausforderungen und Chancen

Das Jahr 2024 brachte für das Lindenhaus einige Herausforderungen, aber auch bedeutende Chancen mit sich. Nach dem Rücktritt von Corinne Maier Ende 2023 galt es, ihre Aufgaben neu zu verteilen. Mit Sandra Pizzulli konnten wir eine neue Buchhalterin gewinnen, und Sarah Truffer übernahm die Personalbetreuung.

Personalveränderungen und neue Chancen

Die Personalbetreuung spielte 2024 eine zentrale Rolle. Neben der Suche nach einer neuen Reinigungskraft mussten wir uns unerwartet mit dem Rücktritt der bisherigen Leiterin des Lindenhauses, Tamara Moser, auseinandersetzen.

Bei der Nachbesetzung der Leitung führten wir zahlreiche Bewerbungsgespräche. Parallel dazu wuchs die Erkenntnis, dass Melanie Stoller – unsere bisherige Jugendarbeiterin – perfekt für diese Position geeignet wäre. Schliesslich entschied sie sich, sich aktiv für die Stelle zu bewerben, was für uns ein grosser Glücksfall war. Mit ihrer langjährigen Erfahrung und ihrem Engagement für die Jugendlichen bringt Melanie Stoller genau die Qualitäten mit, die für diese Position erforderlich sind. Wir sind überzeugt, dass sie das Lindenhaus erfolgreich weiterentwickeln und die Beziehungen zu Jugendlichen sowie Partnerorganisationen nachhaltig stärken wird.

Gleichzeitig möchten wir Tamara Moser unseren herzlichen Dank aussprechen. Mit ihrer Begeisterung und ihrem Engagement hat sie die offene Jugendarbeit im Lindenhaus nachhaltig geprägt. Ihr Beitrag wurde von Jugendlichen und Mitarbeitenden gleichermassen geschätzt.

Neue Impulse im Vorstand

Auch im Vorstand gab es Veränderungen. Der hohe Einsatz im vergangenen Jahr hinterliess Spuren, und Karen Conde Cruz entschied sich, per GV 2024 zurückzutreten. Damit reduzierte sich das Vorstandsteam vorübergehend auf drei Mitglieder. Umso erfreulicher war es, dass wir mit Mattia Roth eine fachlich kompetente und engagierte Verstärkung für den Vorstand gewinnen konnten.

Ein weiterer zentraler Punkt war die Überarbeitung des Leistungsvertrags mit der Stadt Grenchen. Dank der konstruktiven Zusammenarbeit mit der Jugendkommission und dem Gemeinderat konnte der seit 2010 bestehende Vertrag überarbeitet und erneuert werden. Dies bietet der neuen Leitung mehr Flexibilität und Gestaltungsmöglichkeiten in der Jugendarbeit.

Ausblick und Dank

Mit einem starken Team und neuen strategischen Grundlagen blicken wir optimistisch in die Zukunft. Die Erfahrungen aus 2024 zeigen, dass gezielte Angebote, enge Zusammenarbeit mit Schulen und eine kontinuierliche Betreuung essenzielle Faktoren für eine erfolgreiche Jugendarbeit sind. Die Leitung und das Team des Lindenhauses setzen sich weiterhin mit voller Energie dafür ein, das Angebot für die Jugendlichen in Grenchen stetig zu verbessern.

Abschliessend geht ein grosses Dankeschön an den gesamten Vorstand. Es gab seit meinem Mitwirken im Lindenhaus kein Jahr, in welchem die Arbeitslast derart intensiv war wie im Jahr 2024. Eure intensive Mitarbeit und das Engagement in dieser herausfordernden Zeit sind alles andere als selbstverständlich. **VIELEN HERZLICHEN DANK!**



DANIEL GÜNTER

PRÄSIDENT A.I. LINDENHAUS

«Die Jugend ist nur eine kurze Lebensform, doch sie prägt den Menschen enorm.»
(Monika Kühn-Görg)

«Schön, dass wir mit dem Lindenhaus diese Prägung mitprägen dürfen.»

Jahresbericht 2024

Das vergangene Jahr war geprägt von zahlreichen Veränderungen, aufregenden Entwicklungen und vielen schönen Momenten, die wir zusammen erleben durften.

Viel Wechsel im Personal

Wenn man das Jahr 2024 mit einem Wort beschreiben müsste, wäre „Veränderung“ wohl am treffendsten. Die Personalstruktur im Lindenaus hat sich in diesem Jahr merklich gewandelt. Es gab neue Gesichter, die mit frischem Elan unser Team bereichert haben. Gleichzeitig mussten wir uns auch von einigen vertrauten Gesichtern verabschieden. Vor allem der Abschied von Tamara fiel uns nicht leicht. Tamara war nicht nur eine grossartige Leiterin, sondern auch eine wichtige Bezugsperson für die Kinder und Jugendlichen. Ihre offene Art und ihr unermüdlicher Einsatz für die Jugendlichen werden uns allen fehlen. Mit einem lachenden und einem weinenden Auge habe ich im April die Leitung im Lindenhaus übernommen. Es benötigte eine gewisse Zeit, bis wir eine Konstanz im neuen Team erreicht hatten. Mit Livia Ryser und Patrick Rolli haben wir zwei engagierte Mitarbeiter:in gefunden! Livia und Patrick bringen jede Menge Kreativität und neue Ideen mit. Livia arbeitete im Vorfeld bereits als Praktikantin im Lindenhaus und hat diesbezüglich bereits eine gute Beziehung zu den Besucher:innen des Lindenhaus.

Steigende Besucherzahlen im Treff – grosses Interesse an Aktivitäten

Durch die vielen jüngeren Besucher:innen wurde der Treff vor allem an den Mittwochnachmittagen, mit bis zu 60 Kindern und Jugendlichen rege besucht. Was uns besonders freut ist, dass unser breitgefächertes Angebot an Aktivitäten viele Kids anzieht. Denn gerade auch in kleinere Gruppen ist der Austausch untereinander gross, welcher unsere Arbeit so wertvoll macht. Wir möchten uns herzlich bei allen bedanken, die dazu beigetragen haben, dass unsere Angebote so gut besucht sind. Ihr seid der Grund, warum wir jeden Tag aufs Neue voller Motivation und Inspiration zur Arbeit kommen!

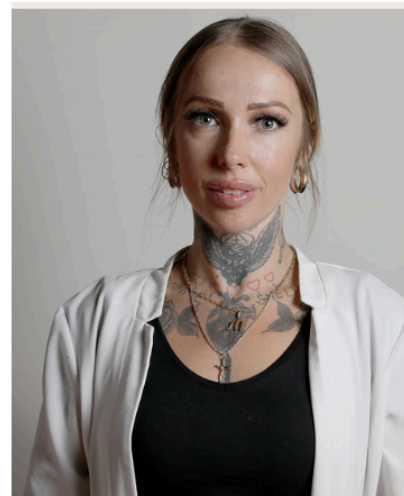
Vernetzungsarbeit – Gemeinsam Stark

In Zeiten des Wandels ist Vernetzung das A und O! Daher haben wir 2024 wieder besonders viel Wert auf unsere Vernetzungsarbeit gelegt. Durch zahlreiche Kooperationen mit anderen Vereinen und Schulen konnten wir unseren Einflussbereich erweitern und noch mehr Jugendliche erreichen.

Ausserdem konnten wir einige neue Projekte anstossen, die durch diese Netzwerkarbeit entstanden sind. Ein grosses Dankeschön an all unsere Partner, ohne die dies nicht möglich gewesen wäre!

Ausblick auf 2025

Mit Blick auf das kommende Jahr sind wir motiviert und inspiriert altbewährtes zu festigen, aber auch neue Wege zu gehen. So haben wir zum Beispiel im Jahr 2025 jeden



MELANIE STOLLER
LINDENHAUS LEITERIN

«Ich möchte den Jugendlichen Raum zur Entwicklung der persönlichen und sozialen Kompetenzen bieten, mit ihnen auch mal die Komfortzone verlassen und dabei gemeinsam über den Tellerrand blicken.»

zweiten Sonntag geöffnet, da die monatlichen Sonntagstreffe im 2024 sehr geschätzt wurden. Der Bistrotreff, welcher montags stattfindet, wird weitergeführt und auch die Lektion Yoga am Dienstag wird weiterhin angeboten. Was mir besonders am Herzen liegt ist, auch wieder mehr „ältere“ Kids, 15 bis 18 Jahre, ins Lindenhaus zu holen. Diesbezüglich sind teil-autonome Nutzungen geplant, etwa an Samstagen oder unter der Woche ab 19 Uhr. Bleibt also gespannt – wir haben jede Menge Ideen, die wir 2025 umsetzen möchten. Um auf dem Laufenden zu bleiben, folgt am besten einem unseren Sozialen Kanälen!

Zum Schluss möchte ich mich bei allen bedanken, die dazu beitragen, dass die Kinder und Jugendlichen einen Ort haben, an dem sie sich entfalten und entwickeln können. Merci!

In diesem Sinne: Auf ein weiteres spannendes Jahr voller Begegnungen, Lachen und gemeinsamer Erlebnisse!

Total Besucher:
5'198 (+19%)

Durchgeführte Projekte:
38 (+40%)



Neue Öffnungszeiten:
teilweise Sonntags

Infos zum Lindenhaus

Öffnungszeiten Treff

Montag 16:00 - 20:00

Dienstag 15:00 - 19:00

Mittwoch bis Freitag 14:00 - 19:00

Angebot

Offener Jugendtreff

Projekte und Ausflüge

Bewerbungs- und Hausaufgabenhilfe

niederschwellige Beratung

Weitere Infos unter: www.isg-grenchen.ch/lindenhaus-grenchen, Instagram: jz-lindenhaus

Facebook: LindenhausGrenchenJZ, Snapchat: jzgrenchen

Lindenhaus Grenchen

Midnight Sports Grenchen – Saison 24/25 pausiert

Nach einer erfolgreichen Saison 2023/2024 bis April 2024 mussten wir leider eine unerwartete Herausforderung meistern. Nachdem Corinne Maier Ende 2023 ihre strategische Verantwortung abgegeben hatte, traf uns zudem der überraschende Rücktritt von Sarah Schwab, der operativen Leiterin von Midnight Sports Grenchen.

Wir danken Sarah Schwab herzlich für ihren unermüdlichen Einsatz, ihren Enthusiasmus und ihre grosse Hingabe für die Jugendlichen in Grenchen. Ihr langjähriges Engagement hat Midnight Grenchen massgeblich geprägt, und sie war in den letzten Jahren die treibende Kraft hinter dem Angebot.

Leider sehen wir uns gezwungen, das Midnight Sports Angebot für die Saison 2024/25 zu pausieren. Trotz intensiver Bemühungen ist es uns bislang nicht gelungen, genügend freiwillige Unterstützerinnen und Unterstützer zu finden, um den Betrieb weiterzuführen.

Dennoch bleiben wir zuversichtlich und arbeiten intensiv daran, eine nachhaltige Lösung zu finden. Unser Ziel ist es, Midnight Sports im Jahr 2025 wiederzubeleben.

Hast du Interesse, uns zu unterstützen? Dann melde dich gerne bei unserem Team unter **info@lindenhausgrenchen.ch** – wir freuen uns über jede Hilfe!

Wir danken der Stadt Grenchen, dem Gemeinderat Grenchen und der Jugendkommission für ihre wertvolle Unterstützung und ihr Vertrauen in unsere Arbeit für die Kinder und Jugendlichen in Grenchen. Ebenso danken wir für das Vertrauen in unseren verantwortungsvollen Umgang mit den finanziellen Mitteln.

Unser sorgfältiger Umgang mit diesen Geldern zeigt sich darin, dass wir von den insgesamt CHF 271'500 an Unterstützungsgeldern rund CHF 30'800 (ca. 11,4 %) nicht ausgegeben haben. Dieser Betrag wird jeweils mit dem nächsten Beitrag der Stadt Grenchen verrechnet, sodass er vollständig zurückerstattet wird (Gewinnverwendung zugunsten der nächsten Beiträge der Stadt Grenchen).

	Spielplätze	Lindenhaus	Midnight	TOTAL	
Beiträge Stadt Grenchen gemäss Budget 2024	48'000.00	207'000.00	16'500.00	271'500.00	
Beiträge Stadt Grenchen ausbezahlt	48'000.00	200'000.00	16'000.00	264'000.00	97.24%
nicht ausbezahlt	0.00	7'000.00	500.00	7'500.00	2.76%
Gewinn	2'784.13	9'194.77	11'366.00	23'344.90	8.60%
Ersparnis für Stadt Grenchen ggü. Budget	2'784.13	16'194.77	11'866.00	30'844.90	11.36%

Grundsätzliche Buchungsprinzipien:

- Die allgemeinen Kosten des Vereins ISG (z. B. Personalbewirtschaftung, Homepage, Generalversammlung) werden über das Angebot *Lindenhaus* gedeckt.
- Die Einnahmen aus Mitgliederbeiträgen und Spenden für die ISG werden dem Angebot *Spielplätze* zugeordnet.
- Weitere Kosten werden verursachergerecht verbucht.

Abweichungen zwischen budgetierten und tatsächlichen Ausgaben:

- Lindenhaus:** Die Differenz von CHF 21'000 im Jahr 2024 resultiert hauptsächlich aus personellen Wechseln und Engpässen. Das Team hat mit grossem Einsatz ausgeholfen, doch diese Situation ist langfristig nicht tragbar. Für die Zukunft planen wir daher ohne diesen Sondereffekt.
- Spielplätze:** Die geringeren Ausgaben sind hauptsächlich auf niedrigere Sozialversicherungskosten sowie reduzierte Ausgaben für Büromaterial und Druckkosten zurückzuführen.
- Midnight:** Nach April 2024 musste das Angebot *Midnight* eingestellt werden, da die verantwortliche Person sowohl operativ als auch strategisch aus dem Projekt ausschied. Dadurch entfielen Fixkosten wie der Mitgliedsbeitrag bei *Idée Suisse*. Im Jahr 2025 soll *Midnight* in enger Abstimmung mit der Jugendkommission Grenchen neu aufgebaut werden.

Anhang Spielplätze

Bilanz per 31.12.2024

Aktiven	
Kasse	39.00
Raiffeisen Konto 1	39'980.02
Raiffeisen Konto 2	19.02
Vorauszahlungen Lindenspielplatz	78.14
TOTAL AKTIVEN	40'116.18

Passiven	
Kreditoren	1'200.00
Transferkonto Lindenhau	455.90
Transitorische Passiven	5'349.65
Rückstellungen	18'000.00
Eigenkapital	12'326.50
Gewinn (wird zurückbez.)	2'784.13
TOTAL AKTIVEN	40'116.18

Erfolgsrechnung per 31.12.2024 / Budget 2025

ERTRAG	31.12.2024	Budget 2024	Budget 2025
Beiträge Stadt Grenchen	48'000.00	48'000.00	48'000.00
Mitglieds- und Gönnerbeiträge	1'262.70	1'100.00	1'100.00
übriger Ertrag	1'410.00	100.00	100.00
ausserord. Ertrag	600.00	0.00	0.00
TOTAL ERTRAG	51'272.70	49'200.00	49'200.00

AUFWAND	31.12.2024	Budget 2024	Budget 2025
Betriebsmaterial Spielplätze	4'227.59	4'400.00	4'400.00
Total Geräte für Jugendliche und Kinder	4'227.59 8.72%	4'400.00 8.94%	4'400.00 8.94%
Löhne Team Spielplätze	32'500.65	32'500.00	32'500.00
Spielplatzentschädigungen	4'130.00	4'000.00	4'200.00
Entschädigung Buchhaltung	1'450.00	1'200.00	1'200.00
Entschädigungen Vorstand	1'800.00	1'800.00	1'800.00
Sozialversicherungsaufwände	3'149.30	3'200.00	3'000.00
Berufliche Aus- / Weiterbildung	0.00	500.00	450.00
übriger / sonstiger Personalaufwand	83.90	0.00	0.00
Total Personalaufwand	43'113.85 88.92%	43'200.00 87.80%	43'150.00 87.70%
Anlässe	676.25	300.00	600.00
Büromaterial / Porto	0.00	500.00	250.00
Druckkosten / Werbung	0.00	500.00	300.00
Beiträge	25.00	0.00	0.00
sonstige Kosten / ausserord. Aufwand	227.05	50.00	250.00
Bankgebühren	218.83	250.00	250.00
Total Betriebsaufwand	1'147.13 2.37%	1'600.00 3.25%	1'650.00 3.35%
TOTAL AUFWAND	48'488.57	49'200.00	49'200.00
Gewinn (+) / Verlust (-)	2'784.13	0.00	0.00

Anhang Lindenhaus

Bilanz per 31.12.2024

Aktiven	
Kasse	17.40
Raiffeisen Konto 1	89'580.37
Raiffeisen Konto 2	2'513.87
Transferkonto Midnight	5'472.93
Transferkonto Spielplätze	455.90
Transitorische Aktiven	12'400.30
Mobiliar/Einrichtungen	1.00
TOTAL AKTIVEN	110'441.77

Passiven	
Kreditoren	2'334.00
Transitorische Passiven	7'113.45
Rückstellungen	21'000.00
Umstrukturierungen	10'000.00
Eigenkapital	60'799.25
Gewinn	9'194.77
TOTAL AKTIVEN	110'441.47

Erfolgsrechnung per 31.12.2024 / Budget 2025

ERTRAG	31.12.2024	Budget 2024	Budget 2025
Beiträge Stadt Grenchen	200'000.00	207'000.00	215'000.00
Vermietung Lindenhaus	7'200.00	8'000.00	6'000.00
Ertrag Projekte	2'360.00	0.00	2'500.00
Kioskertrag	1'486.55	2'000.00	2'200.00
übriger Ertrag	3'061.46	2'000.00	0.00
Twint Ertragsminderung	-17.18	0.00	-20.00
TOTAL ERTRAG	214'090.83	219'000.00	225'680.00

AUFWAND	31.12.2024	Budget 2024	Budget 2025
Diverse Projekte	15'075.27	15'000.00	12'000.00
Aufwand Treff	4'421.75	0.00	5'500.00
Buffet / Kiosk	2'219.30	0.00	2'200.00
Total Projekte für Jugendliche und Kinder	21'716.32 10.60%	15'000.00 6.64%	19'700.00 8.73%
Löhne Team Lindenhaus	131'220.50	149'700.00	143'360.00
Löhne und ext. Aufwand Reinigung	8'105.70	10'000.00	12'000.00
Entschädigung Buchhaltung	5'520.00	5'000.00	5'500.00
Entschädigungen Vorstand	5'845.85	7'000.00	7'000.00
Sozialversicherungsaufwände	15'445.85	21'100.00	20'470.00
Aus- und Weiterbildungen	44.20	500.00	1'000.00
Spesen effektiv	1'188.87	1'000.00	1'000.00
übriger / sonstiger Personalaufwand	525.55	500.00	1'000.00
Total Personalaufwand	167'896.52 81.94%	194'800.00 86.23%	191'330.00 84.78%
Raumaufwand	1'887.95	2'050.00	2'000.00
Versicherungen und Abgaben	729.90	1'500.00	1'100.00
Büromaterial	339.00	2'000.00	500.00
Generalversammlung / Sitzungen	652.95	2'000.00	800.00
Zeitschriften / Bücher	170.00	0.00	0.00
Telefon / Internet	2'344.45	2'500.00	2'500.00
Portokosten	242.80	300.00	300.00
Beiträge	500.00	0.00	1'500.00
Betriebs- und Putzmaterial	3'691.00	2'000.00	3'000.00
Informatikaufwand	2'201.30	950.00	1'650.00
Werbung / Drucksachen	2'235.10	2'500.00	1'000.00
Bankgebühren	288.77	300.00	300.00
Total Betriebsaufwand	15'283.22 7.46%	16'100.00 7.13%	14'650.00 6.49%
TOTAL AUFWAND	204'896.06	225'900.00	225'680.00
Gewinn (+) / Verlust (-)	9'194.77	-6'900.00	0.00

Anhang Midnight

Bilanz per 31.12.2024

Aktiven	
Raiffeisen Konto 1	20'962.93
Raiffeisen Konto 2	1'940.00
TOTAL AKTIVEN	22'902.93

Passiven	
Transferkonto Lindenhaus	5'472.93
Rückstellungen	6'064.00
Eigenkapital	0.00
Gewinn	11'366.00
TOTAL AKTIVEN	22'902.93

Erfolgsrechnung per 31.12.2024 / Budget 2025

ERTRAG	31.12.2024	Budget 2024	Budget 2025
Beiträge Stadt Grenchen	16'000.00	16'500.00	16'500.00
TOTAL ERTRAG	16'000.00	16'500.00	16'500.00

AUFWAND	31.12.2024	Budget 2024	Budget 2025
Projektleitung: Planung, Abendleitung, Team	0.00	2'700.00	13'000.00
Veranstaltungsteam: SC, JC, etc.	2'784.00	5'240.00	0.00
Security	0.00	4'000.00	0.00
Aus- und Weiterbildungen	0.00	600.00	0.00
Strategische Leitung	0.00	100.00	0.00
Buchhaltung / Personal	750.00	550.00	650.00
Reisespesen	0.00	100.00	0.00
Sozialversicherungsaufwände	0.00	440.00	1'300.00
Total Personalaufwand	3'534.00 76.26%	13'730.00 83.21%	14'950.00 90.61%
Versicherungen und Abgaben	0.00	200.00	200.00
Werbung / Auftritt / Diverses	0.00	50.00	50.00
Material / Musik	0.00	750.00	1'000.00
Mitgliederbeitrag Idée Suisse	900.00	970.00	0.00
Sonstiger Aufwand	30.00	500.00	0.00
Spezielle Anlässe	0.00	200.00	0.00
Bankgebühren	170.00	100.00	300.00
Total Betriebsaufwand	1'100.00 23.74%	2'770.00 16.79%	1'550.00 9.39%
TOTAL AUFWAND	4'634.00	16'500.00	16'500.00
Gewinn (+) / Verlust (-)	11'366.00	0.00	0.00



KINDER UND
JUGENDFÖRDERUNG
GRENCHE

Impressum

Jahresbericht 2024

© Verein ISG Kinder- und Jugendförderung Grenchen

Konzept/Organisation/Layout: Lindenhaus-Team